

## EMPAREJAMIENTOS Y APAREAMIENTOS 2008

Hasta la fecha, han copulado 9 de las 11 hembras en edad reproductora que se hallan distribuidas entre los tres centros de cría que albergan lince ibérico (ver tabla adjunta). Actualmente, la mayoría de los lince cautivos en edad reproductora son fundadores (nacidos en la naturaleza), habiendo únicamente dos reproductores que pertenecen a la F1 (primera generación nacida en cautividad). En cualquier programa de cría es deseable conseguir una buena representación genética de todos los fundadores y, asimismo, se recomienda un crecimiento rápido durante los primeros años hasta alcanzar la “fase de capacidad”; es decir, fase en la cual el número total de reproductores permite conservar la diversidad genética establecida por el programa. En el caso del lince ibérico se consideran necesarios 60 lince reproductores para mantener el 85% de la diversidad genética durante 30 años. Debido a esta necesidad de crecimiento rápido inicial, en este tipo de programas se considera adecuado tener hasta dos camadas de una misma pareja, ya que una pareja exitosa tiene mayores probabilidades de volver a reproducirse que una pareja nueva, lo que ayuda a asegurar el ritmo de crecimiento necesario. Es por ello que tres de las hembras reproductoras, -*Saliega*, *Aura* y *Esperanza*- han vuelto a ser emparejadas con los mismos machos con los que tuvieron crías el año pasado. Si vuelven a tener camadas con ellos este año, cambiarán de macho al año siguiente.

Otro de los temas que se han tratado con los asesores genéticos del Programa se refiere al interés de producir camadas genéticamente mixtas (Doñana x Sierra Morena) frente a camadas puras de Doñana. Puesto que la finalidad del manejo genético es aumentar la diversidad genética (frente al objetivo potencial de aumentar la frecuencia de alelos más “raros”) la recomendación ha sido no cruzar individuos de Doñana entre si, sino mezclar los ejemplares de Doñana con los de Sierra Morena.

Independientemente de las recomendaciones genéticas, es necesario que los lince sean compatibles desde un punto de vista etológico. Existen parejas que tienen muy buena sintonía (juegan, duermen juntos, etc.), parejas que se hacen poco caso aunque esto cambia al entrar la hembra en celo, y parejas que son completamente incompatibles. Este es el caso de *Artemisa* con *Cromo* y con *Garfio* en 2008 así como el caso de *Adelfa* con *JUB* en 2005. Las uniones de estos ejemplares han acabado en aparatosas peleas, principalmente por ataques del macho hacia la hembra. El manejo de este tipo de situaciones es delicado no sólo por la pelea en sí, sino también porque la hembra suele quedar con miedo hacia otros machos, lo que dificulta las uniones posteriores.

	Primera cópula	Número de cópulas
<b>SALIEGA-JUB</b>	18/01/2008	62
<b>BRISA-ARCEX</b>	19/01/2008	25
<b>CASTAÑUELA-BETA</b>	29/01/2008	8
<b>ADELFA-CROMO /GARFIO</b>	01/02/2008	32
<b>BOJ-ARCEX</b>	02/02/2008	31
<b>BARRACA-BREZO</b>	04/02/2008	18
<b>ESPERANZA-JUB</b>	06/02/2008	33
<b>ALIAGA-CROMO</b>	07/02/2008	31
<b>AURA-GARFIO</b>	07/02/2008	21
<b>AZAHAR-FRAN</b>	10/02/2008	34



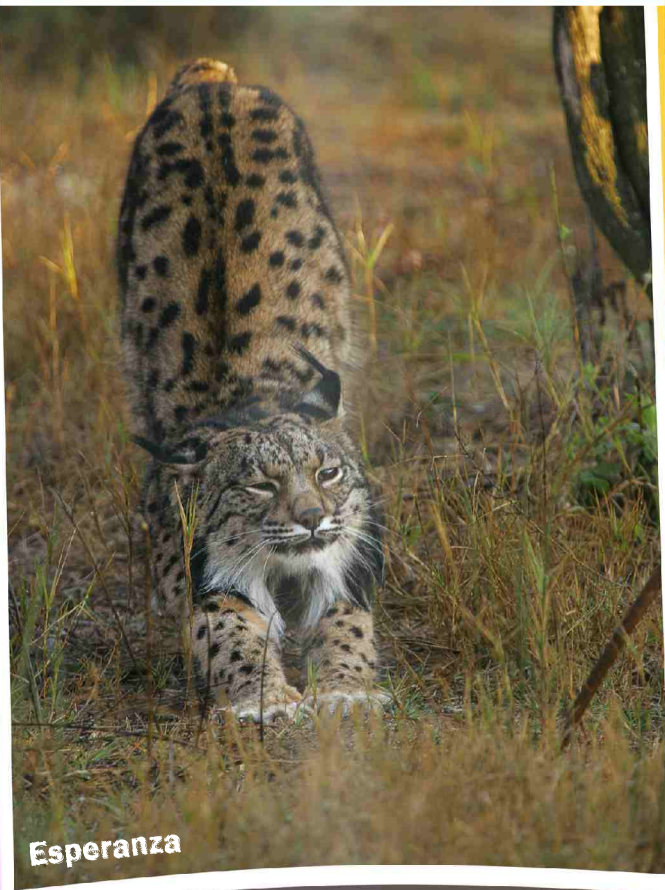
Dalai



Adelfa y Garfio



Esperanza y JUB



Esperanza

## Los lince también se enamoran

A pesar de que el macho *JUB* ha cumplido debidamente su cometido como galán de las bellísimas *Saliega* y *Esperanza*, ha quedado claro que su preferencia indiscutible es por *Saliega*. Tras sus numerosas cópulas con *Sali*, a *JUB* le hizo poca gracia tener que dejar a su amada para pasar al campeonato donde le esperaba otra hembra juguetona y flirteadora. Los fuertes maullidos de *JUB* iban claramente dirigidos hacia el campeonato de *Saliega*, quien le respondía día y noche esperando un reencuentro. Y aunque finalmente *Esperanza* pudo ganarse la dedicación de *JUB*, éste siempre mantuvo su atención hacia el campeonato de *Saliega*, sin dejarla de llamar y deseando volver con ella en cuanto acabó su cometido con *Esperanza*. Por su parte, *Esperanza* ha mantenido siempre su buen humor, ya haya sido con *JUB* o sin él en su campeonato. ¡Feliz San Valentín a los dos!