

# El parto de *Esperanza*



Los cachorros recién nacidos de *Esperanza*,



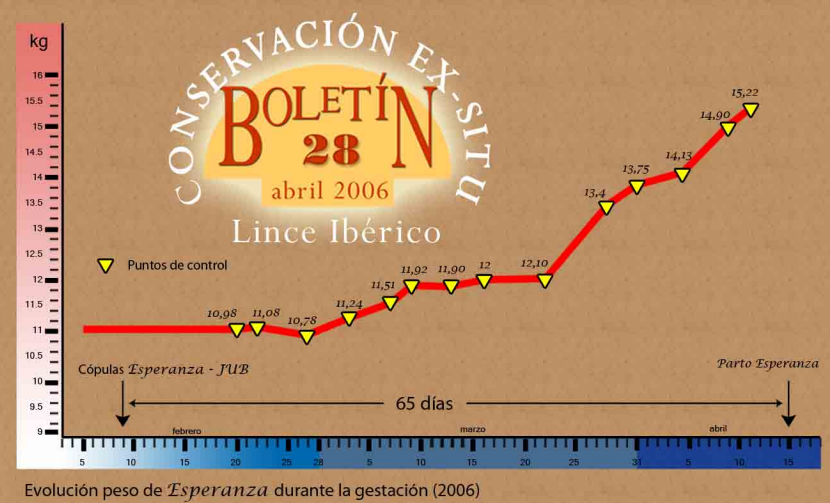
*Esperanza*,  
3 días antes del parto



Las poblaciones de Doñana y Sierra Morena, ésta última con mayor diversidad genética, se conectan por primera vez en cautividad tras más de seis décadas de aislamiento genético. *Esperanza*, hembra primeriza de cinco años procedente de Doñana, dio a luz el sábado 15 de abril a dos cachorros, 65 días después de haber copulado con *JUB*, un macho procedente de Sierra Morena. El primer cachorro vio la luz a las 21:55 y el segundo a las 22:25.

Procedente de una camada de cuatro cachorros, se calcula que *Esperanza* tenía cinco días cuando fue recogida en marzo del 2001 en Doñana, en un estado de salud muy precario. Fue criada a biberón el Zoo de Jerez, en donde recibió toda la atención y cuidados de sus profesionales. En estos años nunca tuvo contacto con otros congéneres. En el 2001, con 5 meses de edad, fue trasladada al Centro de Cría de "El Acebuche" (CEEA). Durante la temporada de cría del 2005 formó pareja con *Garfio*, macho de Sierra Morena, con quien copuló repetidas veces, aunque sin resultado positivo. En ambas temporadas se le diagnosticó una pseudogestación o embarazo psicológico, fenómeno relativamente frecuente en felinos.

Acostumbrada a la presencia y al contacto físico con seres humanos, es un animal muy dócil cuyo comportamiento a lo largo del 2004 y 2005 generó en el equipo de cría ciertas



dosis de incertidumbre sobre sus aptitudes como hembra reproductora. En la temporada de cría del 2006, en cambio, la actitud de *Esperanza* ha sido muy distinta, mostrando un comportamiento mucho más natural, similar al del resto de las hembras reproductoras. Desde el inicio de la presente temporada, parecía evidente que estaba mucho más madura que en años anteriores. El comportamiento maternal de *Esperanza* ha sido ejemplar desde el momento del parto. Mientras acicalaba y daba de mamar al primer cachorro parió un segundo, a quién rápidamente atendió y proporcionó cuidados.

Toda una madraza que ha sabido hacer honor a su nombre proporcionando una gran dosis de esperanza para la recuperación de la población de Lince Ibérico



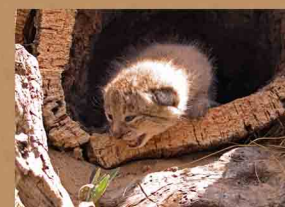
## *Aliaga* da a luz a dos cachorros prematuros que no sobreviven

*Aliaga*, una hembra de Andújar de tan sólo 2 años a la que, tras haber copulado en 13 ocasiones con *Cromo*, no se le había podido diagnosticar con certeza la gestación, parió dos cachorros (macho y hembra) una semana antes de la fecha estimada de parto (19-21 abril). El primero nació muerto a las 24:00 del día 12 de abril. Una hora y cuarto más tarde alumbró a un segundo cachorro, vivo esta vez. Aunque en un principio la hembra comenzó a atenderlo adecuadamente (limpieza de mucosas, ingestión de placenta y corte del cordón umbilical, al igual que hizo con el primer cachorro), a medida que transcurrían los minutos, se mostraba más nerviosa, dedicando más tiempo a lamer al cachorro muerto que al vivo y empleando sus energías en morder las paredes de la paridera. Tras una espera de dos horas y tras observar que la hembra se desentendía del cachorro vivo, se decidió intervenir y extraer ambos cachorros de la paridera.

El cachorro vivo recibió cuidados de emergencia en la clínica del centro de cría (v.fotografías arriba): estabilización de temperatura, rehidratación con suero (oral y subcutáneo) y toma de calostro artificial. A pesar de todos los esfuerzos resultó imposible mantener las constantes vitales y a las 00:05h del día 13 murió. Los resultados macroscópicos de las necropsias practicadas a ambos cachorros revelan que la causa de la muerte en ambos casos tuvo un origen traumático asociado a un parto, presumiblemente distócico. En el caso del cachorro vivo se diagnosticó, además, un choque hipovolémico.

A pesar de lo triste de este episodio, el equipo de cría evalúa positivamente las experiencias obtenidas y sus implicaciones; ahora sabemos con seguridad que *Aliaga* y *Cromo* son dos lince fértiles que pasan a engrosar el plantel de ejemplares fundadores del programa de cría, del que forman parte hasta la fecha un total de tres machos y tres hembras.

## Chequeo cachorros de *Saliega*



El martes 19 de abril, cuando cumplían 20 días, se procedió a chequear y recoger muestras por primera vez de los cachorros de *Saliega*. La inspección reveló que trataba de dos hembras en buen estado que han sido bautizadas con los nombres de *Camarina* y *Castañuela*.

[www.lynxexsitu.es](http://www.lynxexsitu.es)

A comienzos del presente mes de abril empezó su andadura la página web del Programa de Conservación Ex-situ del Lince Ibérico. Sus contenidos abarcan todos los aspectos relacionados con la Conservación Ex-situ, en general, y con la cría en cautividad en particular: genética, aspectos sanitarios, fisiología de la reproducción, manejo, reintroducciones, comunicación, centros de cría, boletines, noticias, fotografías,



videos y enlaces. Además de su utilidad como vehículo para comunicar la filosofía, planificación y novedades del programa, esta página pretende ser una herramienta de trabajo para los miembros del Comité de Cría y otros comités asociados a la conservación de la especie; por tanto, una gran parte de sus contenidos, como las actas de reuniones o los informes técnicos

(sanitarios, necropsias, etc.) son de uso exclusivo para profesionales o colaboradores asociados al Programa de Conservación del lince y requieren la introducción de una clave para acceder a ellos. Muchos otros contenidos, en cambio, como noticias, manuales, boletines, fotografías, videos o introducciones generales son de libre acceso.